

# Guía para identificación de las hormigas cortadoras de la provincia de Buenos Aires



[Volver a Hormigas cortadoras](#)  
[Ver página principal](#)

Encuesta  
Cortadoras

Especies de cortadoras de la provincia de Buenos Aires:

[\*Acromyrmex\*](#)  
[\*ambiguus\*](#)

[\*Acromyrmex\*](#)  
[\*heyerii\*](#)

[\*Acromyrmex\*](#)  
[\*lobicornis\*](#)

[\*Acromyrmex\*](#)  
[\*lundii\*](#)

[\*Acromyrmex\*](#)  
[\*striatus\*](#)

Si tiene interés en identificar las hormigas cortadoras que tiene en su jardín o en su campo, tal vez esta guía lo ayude. A medida que recaudemos más información con la [encuesta](#) y con [nuestras investigaciones](#) iremos ampliando esta guía para todas las hormigas cortadoras de la Argentina.

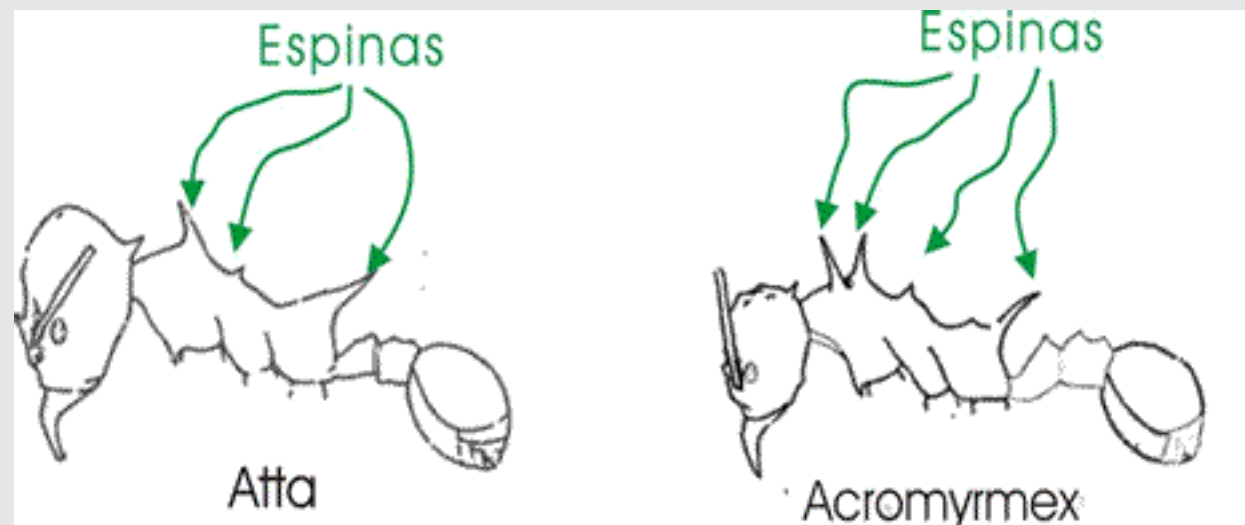
## Diferenciando a las hormigas cortadoras de las demás hormigas.

Las hormigas cortadoras pertenecen en realidad a dos géneros diferentes, llamados *Atta* y *Acromyrmex*. Se distinguen del resto de las hormigas a simple vista por presentar gran número de espinas en el tórax.

Estos dos géneros están clasificados dentro de la **tribu Attini**, que incluye otros géneros de hormigas que también cultivan hongos pero que no cortan hojas, sino que recolectan insectos muertos, excrementos y hojas secas para usar como sustrato. Las hormigas de la tribu Attini son las únicas que cultivan hongos. La tribu Attini, a su vez, pertenece a la **subfamilia Formicinae** que incluye a muchas hormigas no cultivadoras de hongos, como las hormigas carpinteras. Esta subfamilia pertenece a la **familia Formicidae** que incluye todas las hormigas que existen.

La **disposición de las cámaras**, la **cantidad de cultivos** por hormiguero y la **cantidad de hormigas** por colonia varían según el género y las especies, y son caracteres utilizados para diferenciarlas entre ellas. Las hormigas cortadoras del género *Atta* tienen varios cientos de cultivos en un solo nido y sus colonias poseen

entre 1 y 10 millones de hormigas. Las del género *Acromyrmex* tienen de 1 a varios cultivos y sus colonias constan desde unos cientos a unos miles de hormigas. La **cantidad de espinas** que poseen en el dorso permiten diferenciar los géneros entre sí, así vemos tres pares de espinas en el género *Atta* y "al menos" cuatro pares en el género *Acromyrmex*. La forma de sus **antenas** también es diferente, el género *Acromyrmex* no tiene la antena muy ensanchada en su extremo, en cambio *Atta* sí lo posee, formando lo que se conoce con el nombre de "maza".



En los **territorios bonaerenses** sólo se encuentra el género *Acromyrmex* de las hormigas cortadoras.

## Material necesario para la identificación

Para reconocer perfectamente a las especies de hormigas cortadoras es necesario utilizar una lupa con mucho aumento: Pero en esta guía pretendemos identificar a las cortadoras utilizando caracteres reconocibles a simple vista o con lupa común, **caracteres de la hormiga como del hábitat y del nido.**

Debido a que las cortadoras de hojas son polimórficas (es decir que cada especie tiene hormigas de muchos tamaños diferentes o "castas"), y también debido a que ciertas características como el color, pueden variar entre las distintas castas, para reconocer las especies es necesario **buscar a las obreras mayores**. Así que quédese un rato mirando el nido, y escoja a las hormigas más grandes que encuentre si quiere identificarlas.

No les tenga miedo, las hormigas cortadoras no pican, aunque las que son de mayor tamaño tienen una mordedura bastante poderosa, que nos puede hacer un cortecito en la mano. Puede agarrarlas con una pinza si tiene, o tirarles encima un poco de alcohol o humo para que se mareen o mueran, y así poder capturarlas. No es necesario que estén vivas para poder identificarlas.

Hasta ahora conocemos 5 especies de cortadoras en la provincia de Buenos Aires,

todas pertenecientes al género *Acromyrmex*. Sus características son las siguientes:

### ***Acromyrmex ambiguus***

Tiene la cabeza y abdomen brillantes, coloración castaño rojizo o negro (se pueden encontrar los dos colores en el mismo nido, ver foto). Se distribuye siguiendo los sistemas de los ríos Paraná y Uruguay, en sustrato arenoso, y llega a encontrarse hasta la costa atlántica bonaerense.

Habita ambientes abiertos y los nidos tienen casi siempre forma de domo no muy alto, de 1 m de diámetro aproximadamente y cubiertos de restos vegetales y hojas secas. Presenta varios jardines de hongos, siendo las cámaras no muy grandes y a una profundidad de 30 cm.

Construye caminos de forrajeo crípticos, a menudo con forma de galerías subterráneas. A pesar de vivir principalmente en ambientes abiertos corta plantas de hojas anchas (dicotiledóneas). Tiene poca importancia económica ya que no se encuentra comúnmente.



*Acromyrmex ambiguus* de un mismo nido. Foto: [Lic. Luciana Elizalde](#)

[Volver arriba](#)

### ***Acromyrmex heyerii***

Coloración castaña rojiza con el abdomen más oscuro. Es una especie de ambientes abiertos que cultiva el hongo con hojas y tallos de gramíneas que no recortan mucho.

Suele construir un hormiguero con montículo muy característico. La honguera única es casi siempre grande (40-50 cm de diámetro, 30-40 cm de profundidad), con la mayor parte situada debajo del nivel del suelo. Una cúpula de material vegetal seco y palitos o paja seca cubre a la honguera. De cada agujero del nido salen 2-4 caminos sinuosos, muy nítidos, abiertos en el medio del pasto, con 3-5 cm de ancho. El nido generalmente presenta un diámetro de 1 m y una altura de 1 m.

Siendo una especie muy común en pasturas debe consumir buena parte del forraje destinado al ganado. Perjudica también al trigo nuevo y a la cebada.



Obrera de *Acromyrmex heyerii*. Foto: [Lic. Luciana Elizalde](#)



Nido de *Acromyrmex heyerii*. Foto: [Ing. Norma Gorosito](#)

[Volver arriba](#)

### *Acromyrmex lobicornis*

Antena con un lóbulo o protuberancia en la base (ver foto) y tiene tubérculos en el abdomen muy numerosos y puntiagudos (ver foto). Coloración castaña rojiza ennegrecida.

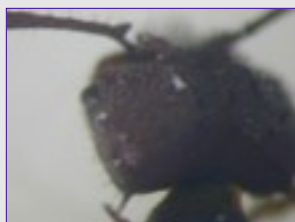
Es una especie de hábitats abiertos. Sus obreras cortan hojas de dicotiledóneas y gramíneas.

Su nido es de tipo montículo, muy semejante externamente al de [Ac. heyerii](#).

Consta de una o varias hongueras yuxtapuestas. Una de las cámaras generalmente es mucho mayor que las otras. El conjunto de las cámaras mide aproximadamente 30 cm de diámetro, y está cubierto por un techo de tierra abovedado. Sobre el monte de tierra, externamente, las hormigas depositan pedazos de hojas secas y palitos dando un aspecto característico al nido, por lo que es de fácil reconocerlo. Sin embargo, esta hormiga puede no construir montículo y ser su nido evidente sólo por los huecos de entrada a la honguera y un poco de tierra acumulada por fuera.



Obrera de *Acromyrmex lobicornis*, donde se ven los tubérculos del abdomen. Foto: [Lic. Luciana Elizalde](#)



Cabeza de *Acromyrmex lobicornis* donde se distingue en el margen izquierdo superior el lóbulo de la antena. Foto: [Lic. Luciana Elizalde](#)

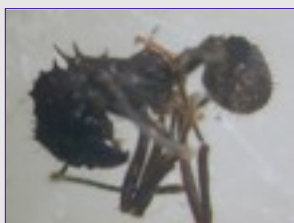
[Volver arriba](#)

### ***Acromyrmex lundii***

Coloración negra o pardo-negruzca, por lo que es comúnmente denominada "hormiga negra".

Se encuentra en hábitats abiertos o cerrados, como pastizales o bosques respectivamente. Construye hormigueros subterráneos sin montículo con varias salidas de donde emergen caminos ramificados, pero la galería principal se reconoce fácilmente por la recopilación de palitos secos en la entrada del hueco del nido. Sin embargo, algunos nidos pueden formar un montículo de tierra excavada y de desechos de la honguera. La cámara donde cultiva el hongo es generalmente única y de gran tamaño, llegando a medir más de medio metro de diámetro y se encuentra a profundidades entre uno y dos metros, según el terreno. También se la ha visto anidar en huecos de árboles a más de 2 m de altura. Corta hojas de dicotiledóneas como de monocotiledóneas.

Es la hormiga más abundante en la provincia de Buenos Aires y la que causa mayores pérdidas tanto a los agricultores como a los jardines de las casas.



Obrera mayor de *Acromyrmex lundii*. Foto: [Lic. Luciana Elizalde](#)

[Volver arriba](#)

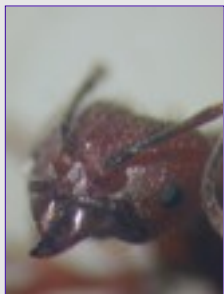
### ***Acromyrmex striatus***

Tiene en la cabeza numerosas estrías longitudinales (se ven mejor con lupa) y el abdomen muy brillante y lustroso. La coloración es rojiza.

Estas hormigas cortan toda la vegetación alrededor de su nido, por lo que se puede reconocer así a su hormiguero, que de otra forma es inconspicuo, debido a que no forman montículo. Cortan todo tipo de vegetación, pero son hormigas con colonias no muy numerosas y poco abundantes.



Foto de obrera mayor de *Acromyrmex striatus*, donde se ve el abdomen lustroso. Foto: [Lic. Luciana Elizalde](#)



Cabeza de *Acromyrmex striatus*, donde se ven las estrías. Foto: [Lic. Luciana Elizalde](#).

[Volver arriba](#)

[Cortadoras de hojas >>](#)


[Ver página principal](#)


**Nos podés encontrar en:**


Programa de Investigaciones en Interacciones Biológicas  
Centro de Estudios e Investigaciones  
Universidad Nacional de Quilmes  
Roque Sáenz Peña 180,  
(B1876BXD) Bernal, pcia. de Buenos Aires, Argentina.  
Fax: 54-11-4365-7182  
Teléfono: 54-11-4365-7100, interno 225.


			
<a href="#">Integrantes</a>	<a href="#">Publicaciones</a>		
<a href="#">&gt;&gt;&gt;&gt; Página Principal &lt;&lt;&lt;&lt;</a>			

**ENLACES EXTERNOS**

 [Gilbert's lab](#) En la lucha contra las "Fire Ants" (en inglés).

 [IRD-Bondy / Université Paris VI](#) Comprendiendo a *Camponotus punctulatus* junto a Patrick Lavelle y compañía (en francés).

 [Dr. Brian Brown](#) El taxónomo de los parasitoides específicos de hormigas.

 [Dr. Cameron Currie](#) Asociación tripartita de microorganismos en hormigas cortadoras.

 [Dr. David Holway](#) Las "Argentine Ants", un modelo de especie invasora.

 [Dr. Andrew Suarez](#) Las "Argentine Ants", un modelo de especie invasora.



[PIIB](#) Programa de Investigaciones en Interacciones Biológicas

[Entomología Forense](#) Grupo de investigación del PIIB

[UNQ](#) Universidad Nacional de Quilmes

[Infomail](#) Escriba para obtener más información.

[Webmaster](#) Informes de enlaces rotos, dudas y sugerencias sobre la página.